



# Verslag van de tweede bijeenkomst Klimaatadaptatie Water- en klimaatkring de Baronie

**Datum bijeenkomst:** 30 januari 2020  
**Locatie:** Het Turfschip, Etten-Leur  
**Onderwerp:** Klimaatstresstest Water- en klimaatkring de Baronie – Verslag van de tweede Baronie brede bijeenkomst



## Introductie: Wat is de klimaatstresstest en -adaptatie?

Tijdens de eerste Baronie brede bijeenkomst hebben we het gehad over de gevolgen van een veranderend klimaat. Er waren veel nieuwe gezichten aanwezig waardoor er kort stil is gestaan bij het doel van de klimaatstresstest.

Door klimaatverandering neemt de kans op wateroverlast, hitte, droogte en overstromingen toe. Het waterrobuust en klimaatbestendig inrichten van de fysieke leefomgeving vormt een uitdaging voor de Baronie gemeentes de komende jaren.

Dit is niet alleen een uitdaging voor individuen, maar voor de hele samenleving. Daarom moet de samenleving zich aanpassen aan het actuele en te verwachten klimaat en de effecten daarvan, om de schade die gepaard kan gaan met klimaatverandering te beperken en de kansen die klimaatverandering biedt te benutten. Dit noemt men klimaatadaptatie.

Voordat klimaatadaptatie onderdeel is van ons denken en handelen, is de eerste stap in deze opgave het analyseren van het huidige systeem, door middel van een klimaatstresstest. Hierdoor wordt inzichtelijk waar klimaatknelpunten liggen en welke kansen belanghebbenden zien. Water- en klimaatkring de Baronie heeft op 3 oktober 2019 een eerste bijeenkomst georganiseerd met als doel de verschillende belanghebbenden mee te nemen in dit proces. De afgelopen maanden is er hard gewerkt aan de klimaatstresstest, met als concreet eindproduct zijn het online klimaatportaal waarin alle resultaten zijn vastgelegd en toegankelijk zijn. Tijdens de tweede bijeenkomst zijn de resultaten gepresenteerd aan 45 enthousiaste betrokkenen (zie volgende pagina) en is een doorkijk naar het vervolg traject gegeven. Dit document is een verslag van deze tweede bijeenkomst.

Wethouder Kees van Aert van de gemeente Etten-Leur trapte af met een introductie op klimaatadaptatie. Dhr. Van Aert gaf aan dat iedereen de mindset juist moeten krijgen. We (burgers, ondernemers, bedrijven, overheden etc.) moeten nadenken over het effect van een volledig betegelde tuin op wateroverlast, want iedereen draagt zijn of haar steentje bij. Zowel positief als negatief. Middels dergelijke bijeenkomsten benadrukken we het belang van participatie en dat werpt zijn vruchten af.



Figuur 1. Welkom door Wethouder van Aert



Figuur 2. Aanwezige partijen bij de tweede Baronie brede bijeenkomst

### Agenda bijeenkomst

Het programma van de tweede bijeenkomst Klimaatadaptatie Water- en klimaatkring de Baronie zag er als volgt uit:

Tijd	Onderdeel
09:30 – 09:45 uur	<b>Introductie</b> Door Kees van Aert (wethouder Etten-Leur) en Olga Pleumeekers (projectleider klimaatstresstest Nelen & Schuurmans)
09:45 – 10:15 uur	<b>Op weg naar de uitvoeringsagenda: wat hebben we al gedaan en wat gaan we komend jaar doen?</b> Door Olga Pleumeekers en Bas Hoefeijzers (gemeente Breda).
10:15 – 10:45 uur	<b>Lancering klimaatportaal Water- en klimaatkring de Baronie</b> Live demo om te laten zien hoe u het klimaatportaal kunt gebruiken.
10:45 – 11:00 uur	<b>Koffiepauze</b>
11:00 – 12:00 uur	<b>Speeddaten: het koppelen van opgaven aan kansen en stakeholders</b> Interactieve sessie met klimaatkaartjes
12:00 – 12:30 uur	<b>Afsluiting: wat staat ons allemaal te wachten en hoe kunt u bijdragen?</b> Doorkijk naar het vervolg traject door Olga Pleumeekers en Dorine van der Linden (Samen Waterproof)

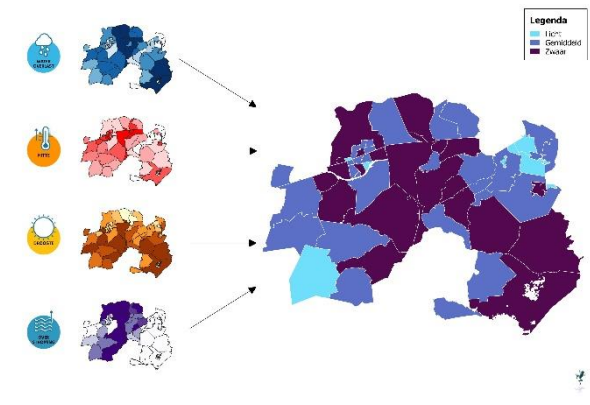
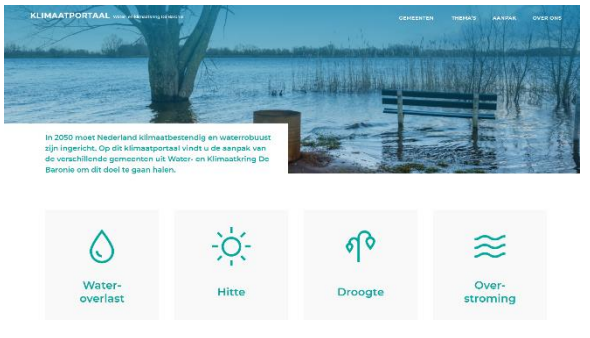
## Op weg naar de uitvoeringsagenda: wat hebben we al gedaan en wat gaan we komend jaar doen?

Adviesbureau Nelen & Schuurmans gaf een toelichting op klimaatadaptatie (en het verschil met klimaatmitigatie: hoe zorgen we ervoor dat het klimaat niet verder verandert). In het Deltaplan Ruimtelijke Adaptatie zijn zeven ambities geformuleerd voor een waterrobuuste en klimaatbestendige inrichting van Nederland in 2050. Aan de hand van de zeven ambities zorgt Water- en klimaatkring de Baronie voor een concrete uitvoeringsagenda aan het einde van 2020. Meer informatie kunt u vinden op het online klimaatportaal: [Aanpak](#).



De zeven ambities zijn vertaald naar het proces van weten, willen en werken. *Weten*: wat speelt er? *Willen*: wat accepteren we en wat accepteren we niet? *Werken*: ga aan de slag. Binnen de klimaatstresstest Water- en klimaatkring de Baronie is de stap "weten" afgerond waarbij de onderstaande stappen zijn gezet. Meer informatie kunt u vinden op het online klimaatportaal: [Aanpak klimaatstresstest](#).

1. Klimateffecten in beeld gebracht	
<p>Klimateffecten zijn voor alle gemeenten binnen Water- en klimaatkring de Baronie in kaart gebracht. De effecten zijn doorvertaald naar kwetsbaarheden: welke weg is nog begaanbaar en welk pand loopt risico op wateroverlast? De kaartbeelden zijn geverifieerd met specialisten bij de gemeenten.</p>	
2. Knelpunten verzameld en kansen benoemd	
<p>Knelpunten en opgaven zijn opgehaald bij een brede groep stakeholders. Het is belangrijk om praktijkinformatie te combineren met modelstudies. Ook is een eerste stap gezet in het ophalen en inzichtelijk maken van de kansen ten aanzien van klimaatadaptatie. De combinatie van knelpunten en kansen, zal vervolgens de basis zijn voor een adaptatiestrategie.</p>	
3. Brede groep betrokkenen geïnformeerd	
<p>Een brede groep stakeholders is betrokken en geïnformeerd. Er zijn 12 interne werksessies bij de gemeenten gehouden, 2 externe bijeenkomsten georganiseerd en 2 nieuwsbrieven breed verspreid.</p>	

<b>4. Klimaatcores bepaald</b>	
<p>Per wijk zijn klimaatcores zijn berekend met als doel om straks wijkgericht aan de slag te gaan. De klimaatkaarten zijn doorvertaald naar de risico's per wijk. Op deze manier kunnen de gemeenten focus aanbrengen en bepalen welke wijk als eerste aangepakt wordt.</p>	 <p>The diagram illustrates the process of determining climate cores. On the left, four individual maps represent different climate risks: water (blue), heat (red), drought (orange), and flooding (purple). Arrows point from these four maps to a larger, central map on the right, which is a composite map showing the combined risk levels across the region. A legend in the top right corner of the central map identifies the risk levels: 'Licht' (light blue), 'Gemiddeld' (medium blue), and 'Zwaar' (dark blue).</p>
<b>5. Klimaatportaal ontwikkeld en wijkaanpak opgesteld</b>	
<p>Eén van de belangrijkste resultaten van de klimaatstresstest Water- en klimaatkring de Baronie is een online klimaatportaal waar de klimaateffecten op wijkniveau inzichtelijk zijn gemaakt. Dit klimaatportaal zal functioneren als een informatieportaal en communicatieportaal voor externe en interne stakeholders. Per wijk is tevens een actiegerichte aanpak opgesteld met advies over wat wel en niet gedaan moet worden in het vervolgtraject. Het klimaatportaal vormt een goede basis voor het vervolgtraject waarin de risicodialogen worden gevoerd en de wijkaanpakken concreet worden uitgewerkt.</p>	 <p>The screenshot shows the 'KLIMAATPORTAAL' website. At the top, there are navigation tabs for 'GEMEENTEN', 'THEMA'S', 'AANKOM', and 'OVERZICHT'. Below the navigation is a large image of a flooded landscape with a tree and a bench. A text box below the image reads: 'In 2050 moet Nederland klimaatbestendig en waterrobust zijn ingericht. Op dit klimaatportaal vindt u de aanpak van de verschillende gemeenten uit Water- en Klimaatkring De Baronie om dit doel te gaan halen.' Below this are four icons representing the main risk categories: 'Water-overlast' (water drop), 'Hitte' (sun), 'Droogte' (drought symbol), and 'Overstroming' (waves).</p>

Bas Hoefeijzers sprak over wat er dit jaar moet gaan gebeuren. Water- en klimaatkring de Baronie richt zich hierbij op de volgende programmalijnen:

- › **Programmalijn A: Aan het einde van 2020 een "boekbundel" opleveren met concrete uitvoeringsacties (deals), op straat, dorp en regio niveau (uitvoeringsprogramma)**

*Alle partijen zitten verspreid in het proces. Eind 2020 moet een duidelijk verhaal op papier staan met concrete acties. Dit gaan we opleveren in een boekbundel waarmee we kunnen aantonen dat we stappen aan het zetten zijn. Het is ook belangrijk om nu al aan de slag te gaan en meekoppelkansen benutten. Met beide stappen laten we zien dat we niet alleen op papier maar ook in de praktijk aan de slag zijn.*
- › **Programmalijn B: de huidige (wijk) stresstesten inhoudelijk verdiepen.**

*Meer informatie verzamelen op plekken die niet duidelijk zijn.*
- › **Programmalijn C: uitvoeren regiostresstest (De Waardenmakers) ten behoeve van risicodialogen met regionale partners.**

*Opgaven die op regionale schaal spelen samen oppakken.*
- › **Programmalijn D: communicatie: [www.klimaatportaalbaronie.nl](http://www.klimaatportaalbaronie.nl) en [www.samenwaterproof.nl](http://www.samenwaterproof.nl) communicatief verbeteren ten behoeve van risicodialogen met inwoners.**



*Je wil iedereen kunnen bereiken: inzetten op communicatie richting bewoners en risicodialogen met ze voeren.*

- › **Programmaliijn E: bestuurlijke ambities beter verankeren. Koppeling met andere transities.**

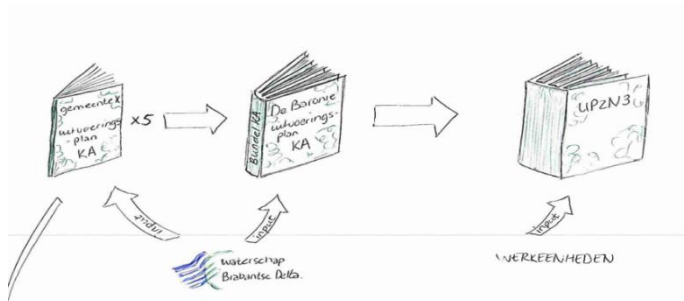
*Bestuurlijke ambities weten te verankeren. Het borgen van ambities in beleid zorgt ervoor dat je je als overheid moet houden aan klimaatadaptatie.*

- › **Programmaliijn F: vanuit Ruimtelijke Adaptatie meer grip krijgen op de interne gemeentelijke programmering.**

*Grip krijgen op gemeentelijke programmering. Reageren op elkaar en meekoppelkansen benutten.*

- › **Programmaliijn G: Gerichte actieprogramma's voor bewoners zoals Groene Buurtjes.**

*Bestaande concrete en gerichte actieprogramma's benutten.*



Bas benadrukte dat nu het moment is om kansen te benutten om samen deals te maken. Bundel losse uitvoeringsagenda's, benoem gezamenlijke opgaven en pak gezamenlijk projecten op: dit is hét Uitvoeringsprogramma Zuid-Nederland.

## Lancering klimaatportaal

<https://www.klimaatportaalbaronie.nl/>

Water- en klimaatkring de Baronie heeft een online klimaatportaal ontwikkeld waarin alle resultaten van de klimaatstresstest zijn ontsloten. Adviesbureau Nelen & Schuurmans gaf een toelichting op het doel en gebruik van het klimaatportaal.

Het klimaatportaal geeft inzicht in de effecten van klimaatverandering. Deze zijn door vertaald naar klimaatscores op wijkniveau. Vanuit het Nationaal Adaptatieplan (NAS) weten we in grote lijnen welke functies (in Nederland) belangrijk of risicovol worden gevonden. Deze functies zijn verdeeld in tien sectoren.

Het aantal panden met risico op wateroverlast is bijvoorbeeld voor de sector gebouwde omgeving interessant, maar minder relevant voor de sector gezondheid. Uiteindelijk zijn per sector de effecten van een veranderend klimaat in beeld gebracht. Deze zijn vervolgens geaggregeerd tot een klimaatscore. Deze klimaatscores zijn per wijk op het portaal te vinden, inclusief een aantal relevante kaartlagen.



Op het klimaatportaal is per gemeente een beschrijving gegeven van de wijkcores voor de thema's wateroverlast, hitte, droogte en een overstroming. Ook beschrijft het de uitdagingen voor elke individuele gemeente en hoe men al bezig is met klimaatadaptatie.

De pagina *Aanpak* beschrijft het proces dat doorlopen is.

Naast de klimaatscores en -kaarten zijn ook alle documenten te vinden die tijdens het uitvoeren van de stresstest opgesteld zijn. Zoals een stakeholderanalyse, werkwijze, beschrijving van de kaarten, verslagen van overleggen, etc.



### Speeddaten: het koppelen van opgaven aan kansen en stakeholders

Na de koffiepauze zijn alle aanwezigen aan de slag gegaan met het koppelen van opgaven aan kansen en stakeholders. Dit gebeurde aan vier thema tafels onder leiding van een tafelleider. Meer dan de helft van de leefomgeving is niet in eigendom van de gemeente. Samenwerking met andere partijen is daarom noodzakelijk om de klimaatopgaves het hoofd te bieden.

Het doel van deze interactieve sessie was het op zoek gaan naar slimme samenwerkingen om straks beter om te gaan met de effecten van klimaatverandering. Alle aanwezigen konden zich verdelen over de vier tafels met elk een verschillend thema. Er werd 1 keer gewisseld.

1. Adaptief landelijk gebied;
2. Een toekomstbestendige gebouwde omgeving;
3. Nieuwe ruimtelijke ontwikkeling;
4. Communicatie en gedragsverandering.

Hieronder volgt per thema een beschrijving van de 'afspraken/deals voor vervolg gesprekken'.

## 1. Deals adaptief landelijk gebied

- › Opgave: hoe om te gaan met verdroging en het bufferen van water tijdens wateroverlast. Stimuleringsregeling voor boeren is een kans om bestemmingswijzigingen door te voeren (Vrijkomende Agrarische Bebouwing (VAB)). Op langere termijn over gaan op andere teelt, welke beter tegen droogte kan.

*Te betrekken partijen: provincie, gemeenten, waterschap, natuurorganisaties en agrariërs.*

- › Opgave: het betrekken en activeren van de juiste (externe) stakeholders. Kans hier is het maken van een plan van aanpak waarin duidelijk wordt welke stakeholder wat kan doen.

*Te betrekken partijen: provincie, gemeenten, recreatie- en natuurorganisaties.*

- › Opgave: de energietransitie. Inrichten van het landelijk gebied met energietransitie oplossingen is niet zomaar uitgevoerd. Kans hier is het benutten van daken van agrarische bedrijven voor zonnepanelen en andere maatregelen.

*Te betrekken partijen: provincie, gemeenten, agrariërs.*

- › Opgave: wateroverlast in het landelijk gebied. De wouwenvallei kan hierin veel kansen bieden.

*Te betrekken partijen: provincie, gemeenten ABG en Breda, waterschap.*

- › Opgave: eenduidig beleid maken. Nu nog veel tegenstrijdige regelgeving waardoor een adaptief landelijk gebied vermoedelijk wordt. Kans hier is dat beleidsmakers vaker aan de keukentafel moeten zitten en gespreksvoering verbeterd kan worden.

*Te betrekken partijen: provincie, gemeenten, ZLTO.*

- › Opgave: wateroverlast in het stedelijk gebied. Door openbare ruimte anders in te richten kan je slim water opvangen op plekken waar het niet tot overlast leidt. Dit kan ook in het landelijk gebied.

*Te betrekken partijen: provincie, gemeenten en waterschap.*

- › Opgave: het verhoogde risico op natuurbranden. Campings en recreatieparken zitten veelal in een bosrijke omgeving. Maatregelen zijn het begaanbaar houden van toegangs- en ontsluitingswegen en het nadenken over de inrichting van bos.

*Te betrekken partijen: provincie, gemeenten, Staatsbosbeheer en recreatieorganisaties.*



## 2. Deals een toekomstbestendige gebouwde omgeving

- › Kans: transitie samenvoegen. Gesproken over "projectafstemt tafel".

*Te betrekken partijen: gemeenten en Enexis.*

- › Kans: samen communiceren over drinkwaterverbruik.

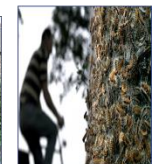
*Te betrekken partijen: provincie, waterschap, gemeenten en GGD.*

- › Kans: samen optrekken in wijkdeals om de stad (op juiste manier) te vergroenen in het kader van eikenprocessenrupsen.

*Te betrekken partijen: provincie, waterschap, gemeenten en GGD.*

- › Kans: samen nadenken over het terugdringen van aantal parkeervakken om ruimte te maken voor groen. Samen een goed verhaal als tegengewicht in openbare ruimte. Parkeernorm maar vooral ook groene ambassadeurs in wijken dit verhaal laten vertellen i.p.v. overheid.

*Te betrekken partijen: gemeenten (specifiek H. Lankheer van ABG gemeenten).*



- › Kans: opstellen gemeentelijke regelgeving welke Thuisvester helpt om huurders te sturen (stimuleren en afdwingen) op het vergroenen van tuinen.

*Te betrekken partijen: gemeenten en Thuisvester*

- › Oproep van Thuisvester (meer persoonlijk) om eigen groene daken subsidies “de erkende hovenier” te halen. Want bewoners mogen toch zelf ook aan de gang gaan om een groen dak aan te leggen. Nu kost het 1500 euro om een professioneel bedrijf in te huren.

*Te betrekken partijen: gemeenten en Thuisvester*

- › Oproep van Thuisvester. Samen met de gemeente een agenda maken om klimaatadaptief te renoveren. Er zijn kansen maar er is hulp nodig om ze te pakken. Een gezamenlijke investeringsagenda.

*Te betrekken partijen: gemeenten en Thuisvester*

- › Oproep van GGD om de stresstest kaarten over de “wijkprofielen met gezondheidsbeleving” te leggen om uiteindelijk een gezamenlijke agenda op te stellen.

*Te betrekken partijen: gemeenten en GGD*

- › Aanbod van gemeente aan GGD om het “groene buurtjes concept” niet door de gemeente maar door de GGD uit te laten voeren, met een iets andere motivatie maar met eenzelfde programma (vergroenen van een wijk).

*Te betrekken partijen: gemeenten en GGD*

- › Aanbod van natuurvereniging en ZLTO om mee te denken om een netwerk met lokale kennis/ambassadeurs op te zetten omdat de stresstestkaarten mooi zijn maar dat er uiteraard zeer lokale kennis mist.

*Te betrekken partijen: gemeenten, natuurvereniging en ZLTO*

### 3. Deals nieuwe ruimtelijke ontwikkelingen

- › Opgave: het beter in beeld brengen/afvangen van problemen tijdens nieuwbouwprojecten. Lastig om op voorhand te achterhalen welke opgaven of problemen je tegen komt. De kans hier is het oplossen en voorkomen van problemen op privaat terrein. Hierbij is hulp nodig in de vorm van aanvullend kaartmateriaal en advies.

*Te betrekken partijen: Thuisvester en gemeenten*

- › Opgave: het aanleggen van meer groen en minder verharding. Kansen voor meer groen op daken (meer advies leveren over het nut van groene daken) en nadenken over groen/grijs parkeernormen. Prestatie afspraken maken over waterbergingseisen.

*Te betrekken partijen: Thuisvester en gemeenten*

- › Opgave: klimaatadaptatie/klimaatbestendigheid te borgen, te stimuleren en ‘af te dwingen’.

*Te betrekken partijen: waterschap (Karin Moll), provincie, gemeenten, woningcorporaties, projectontwikkelaars, betrokken bewoners en GGD.*

- › Opgave: passend groenbeleid bij plaatsing zonnepanelen op daken. Kansen hier zijn: rekening houden met type nieuwe aanplant bij nieuwe ontwikkelingen en de energietransitie (meekoppelkansen).

*Te betrekken partijen: RES werkgroep.*

- › Opgave: ondergrondse kabels en leidingen waar bomen geplant zijn. Bomen moeten verdwijnen om in de ondergrond iets te kunnen doen, dit is nadelig voor hittestress.

*Te betrekken partijen: projectontwikkelaars.*





- › Onduidelijk wat de risico's zijn bij stations van KPN. Afstemming met gemeente nodig en meer inzicht in risico's/gevolgen.

*Te betrekken partijen: gemeenten, projectontwikkelaars en KPN.*

- › Opgave: het aantrekkelijk maken van parkeerterrein sportpark Gilze en Rijen. Parkeerterrein is deels open en moet aantrekkelijk gemaakt worden, maar wel op een klimaatadaptieve en duurzame wijze (bijv. met zonnepanelen of beplanting die bijen aantrekt).

*Te betrekken partijen: gemeente, NLGR, Energie Gilze Rijen, sportverenigingen, wijkbewoners en bijenhouders vereniging.*

- › Kans: inzetten op regelgeving platte daken. Eis opnemen dat platte daken bij nieuwbouw altijd groen moeten zijn.

*Te betrekken partijen: gemeenten, projectontwikkelaars en KPN.*

#### 4. Deals communicatie en gedragsverandering

- › Opgave: risico- en crisis communicatie. Nederland kent bijna geen rampen. Benoemen van risico's, creëren van bewustwording en aanzetten tot actie. Kans is dat de Veiligheidsregio Midden West Brabant hier veel ervaring in heeft. Ook zijn er kansen in het aansluiten van home-safety checks, het in kaart brengen van het netwerk en het communiceren van de juiste voorbeelden door overheden.

*Te betrekken partijen: Veiligheidsregio Midden West Brabant en gemeenten*

- › Opgave: het aanprijzen en communiceren van oplossingen. Behoeftte om klimaatadaptieve oplossingen te creëren, zoals klimaatadaptieve tuintegel van Romfix. Kans hier is dat commerciële partijen (zoals Romfix) bij klanten aan tafel zit en klimaatadaptieve oplossingen kan communiceren. Bedreigingen als kans communiceren. Blijf de boodschap herhalen en deel ervaringen en maak gebruik van ambassadeurs.

*Te betrekken partijen: Romfix (en andere commerciële partijen) en gemeenten*

- › Het schrikt af om te blijven benoemen dat het onderwerp klimaatadaptatie nieuw is en het wiel opnieuw uitgevonden moet worden. Ondernemers zijn vaak al jaren bezig met goede nieuwe oplossingen en producten. Overheden moet dergelijke producten en oplossingen meer aan de man brengen.

*Te betrekken partijen: provincie, waterschap, gemeenten en ondernemers.*

- › Kans: koppel communicatie en gedragsverandering mee met de omgevingswet. Informeer over wat iedereen zelf kan doen.

*Te betrekken partijen: gemeenten.*

- › Kans: koppel communicatie en gedragsverandering mee met nieuwsberichten (lokaal nieuws). Denk hier aan de eikenprocessierups of het effect van de droge perioden voor agrariërs.

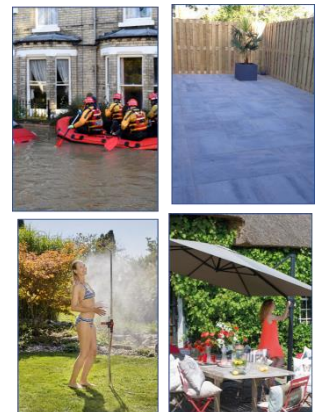
*Te betrekken partijen: gemeenten.*

- › Kans: in elke buurt een challenge optuigen. Daag iedereen uit en stimuleer als overheid om stappen te zetten.

*Te betrekken partijen: gemeenten, wijkraden en particuliere partijen.*

- › Kans: organiseer een bijeenkomst in de regio voor alle particuliere ondernemers met energie. Benoem op samen waterproof de uitkomsten van deze sessie en wat voor klimaatadaptieve producten zij te bieden hebben.

*Te betrekken partijen: gemeenten.*



### Tot besluit

De grootste opgaven en kansen die zijn geïnventariseerd dienen als vertrekpunt in de risicodialogen die komende maanden binnen Water- en klimaatkring de Baronie worden georganiseerd. Dit overzicht is nog niet uitputtend, maar wel een goed begin.

Ter afronding gaf Dorine van der Linden (Samen Waterproof) een doorkijk naar wat er komend jaar op het programma staat rondom klimaatadaptatie binnen Water- en klimaatkring de Baronie. Daarbij was aandacht voor wat de externe belanghebbenden kunnen verwachten en welke rol zij kunnen vervullen.

Wilt u actief bijdragen in het vervolgtraject? Ziet u mooie kansen en wilt u samen aan de slag? Stuur dan een bericht naar [dorine@samenwaterproof.com](mailto:dorine@samenwaterproof.com).

